

ZPRAVODAJ

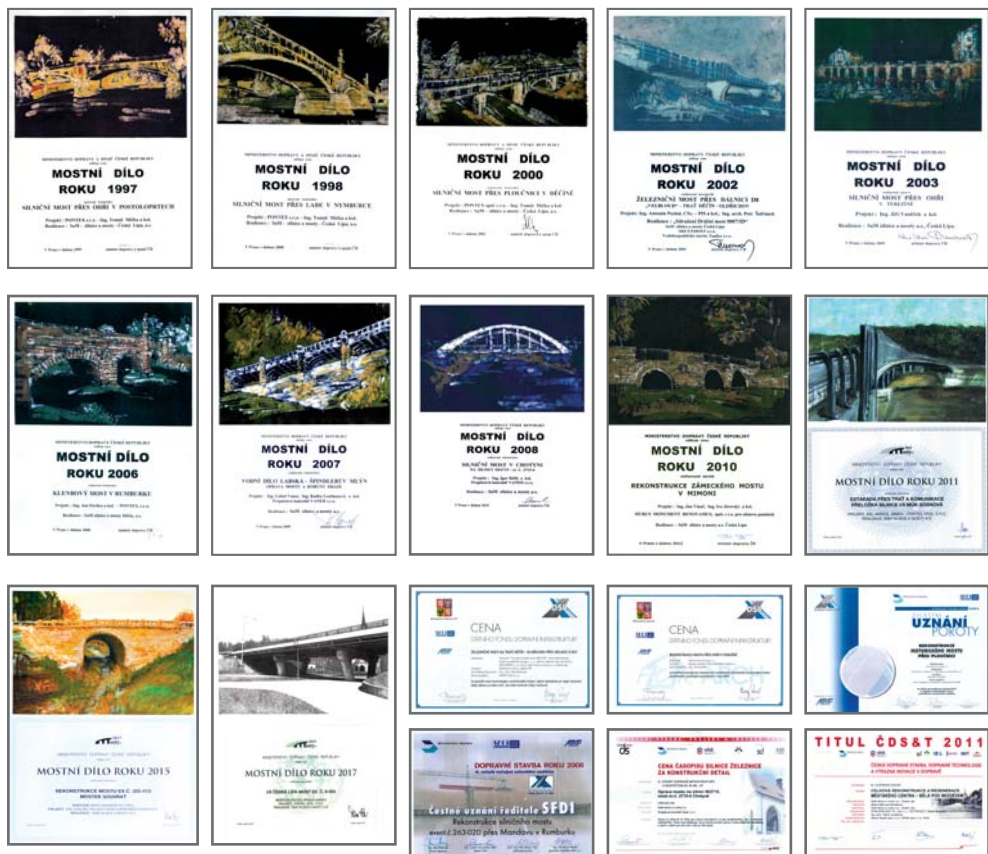
skupiny SAM

prosinec 2019



Mezinárodní sympozium Mosty 2019 v Brně
Získali jsme 12. ocenění Mostní dílo roku
Významné stavby prováděné v roce 2019

OCENĚNÍ SKUPINY SAM



Vydavatel:

SAm silnice a mosty a.s.
ve spolupráci s TANDEM COM, s.r.o.

Redakční rada:

Ing. Dušan Drahoš, Ing. Josef Adamčík, Ing. Jiří Berka,
Mgr. Jitka Mazalová Dvorská

Četnost vydání:

občasník

Evidenční číslo:

MK ČR E 13938

Náklad:

600 ks

Kontakt:

info@tandemcom.cz, www.tandemcom.cz

Vydáno:

prosinec 2019

Foto na titulní straně:

1/9 most Česká Lipa, ulice Moskevská



ÚVODNÍK

Vážení obchodní přátelé, milí čtenáři, spolupracovníci – Samáci,

naše redakční rada pro Vás připravila v tomto předvánočním období, kdy je stavební sezóna 2019 před koncem, základní přehled informací a zajímavostí ze života našich firem. Dovolte mi, abych Vás seznámil s dosavadními výsledky hospodaření a provedl odhad vývoje do konce roku 2019 za Skupinu SAM i za jednotlivé její společnosti.

Ing. Dušan Drahoš

Ředitel a předseda představenstva akciové společnosti

OBSAH

- 2 Slovo ředitele
- 4 Úvodní slovo
- 10 24. Mezinárodní sympozium MOSTY – BRIDGES 2019
- 11 12. titul MOSTNÍ DÍLO ROKU
- 12 Významné stavby realizované společností SaM silnice a mosty a.s. v roce 2019
- 18 Silniční konference 2019
- 20 Středisko vodorovného dopravního značení
- 22 Slovo k ekonomice



Úvodní slovo

Do nové stavební sezóny roku 2019 jsme vykročili s velmi dobrým vstupním objemem rozpracovaných či nově získaných zakázek, kryjících více než polovinu plánovaných ročních tržeb. Pro českolipskou společnost se jednalo o více než 346 mil. Kč. U děčínské společnosti nebyl stav připravenosti zakázek tak příznivý. Na začátku ledna jsme měli v plánu zakázky za cca 29 mil. Kč, což ale znamenalo vytížení kapacit na minimálně pětinu sezóny. Díky této skutečnosti jsme při tvoření a podávání nabídek na nové zakázky nebyli vystaveni tlaku získat na toto období zakázky i za nepříznivou cenu. To se projevilo především na úrovni dosahovaných marží u velké části získaných zakázek. Celkově obor stavebnictví vykazoval i v roce 2019 standardní úroveň poptávky.

Vy kročení do nové sezóny roku 2019 bylo i z hlediska klimatických podmínek poměrně rychlé. Po sice tuhé, ale krátké zimě, jsme mohli již od března rozjet novou sezónu s nasazením stavebních kapacit s výhledem na získání plánovaného objemu stavebních prací. Pro českolipskou společnost byl nastaven plán tržeb oscilujících kolem 600 mil. Kč. Pro děčínskou společnost jsme předpokládali dosažení 150 mil. Kč objemu tržeb, i když jsme v tuto chvíli neměli připravený dostatečný objem nasmlouvaných zakázek. Oproti předchozímu roku jsme ale bohužel nemohli novou sezónu zahájit také zakázkami spojenými s pokládkou asfaltových směsí a rovnoměrně tak vytížit kapacity našich pokládkových čet a zahájit na plnou kapacitu i výrobu obalovaných asfaltových směsí. Tento problém přetrvával ještě na začátku III. čtvrtletí 2019.

Tržní prostředí ve stavebnictví se stabilizovalo. Poptávka investorů byla na standardní úrovni a českolipské obchodní oddělení od počátku roku začalo s velkým úsilím pracovat na stanoveném úkolu – zabezpečit pro rok 2019 zakázky v plánovaném objemu blížícím se 600 mil. Kč. Nárůst získaných zakázek probíhal vcelku rovnoměrně. Na začátku září jsme již původní plán zakázek měli naplněn a jejich objem dále narůstal. Dobrou prací obchodního oddělení, pod vedením Jindřicha Jirotky, jsme na konci října věděli o 652 mil. Kč zasmluvněných zakázek s tím, že na další rok 2020 jsme měli již v tuto dobu připravený objem 176 mil. Kč. V další vlně poptávek investorů jsme se tak mohli soustředit už jen na zajištění dalších zakázek pro rok 2020, ale i následující rok 2021. Za to patří obchodnímu oddělení velké poděkování.

Do značné míry se tak podařilo navázat na zakázkově velmi úspěšnou sezónu z roku 2018 u odštěpných závodů v České Lípě, Turnově, Mladé Boleslavi i závodu v Hradci Králové. Naše provozy elektro, výroby a pokládky AB, ocelářů a výroby betonu také přispěly k rentabilnímu hospodaření společnosti. Nelze opomenout závod v Českých Budějovicích, kterému se podařilo zabezpečit realizaci řady zajímavých zakázek. Působíme také v dalších regionech prostřednictvím obchodního zastoupení v Karlových Varech.

I nadále lze konstatovat, že českolipská akciová společnost zaujímá v regionu svého působení prostřednictvím svých závodů významné postavení v oblasti výstavby, rekonstrukcí a oprav komunikací a mostů, výroby a pokládky obalovaných směsí, dopravního značení, mostních provizorií, kovových konstrukcí a dalších speciálních činností. V oblasti výstavby a rekonstrukcí mostních objektů působíme na větší části území České republiky a jsme mimořádně úspěšní. To dokazuje již dvanáct ocenění „Mostní dílo roku“ a další ceny SFDI a čestná uznání, která byla v minulém období naší firmě udělena. Aktuálně poslední, již 12. Mostní dílo, jsme získali právě v tomto roce za realizaci díla I/9 Česká Lípa – most Moskevská. Ocenění nám bylo předáno v dubnu 2019 na Mezinárodním sympoziu MOSTY 2019 v Brně.

V roce 2019 jsme pokračovali na zakázkách rozpracovaných v roce 2018. Jednalo se o práce na I/9 Sosnová most, I/10 U Pyramy, rekonstrukci ulice v České Lípě Pod Špičákem, rekonstrukci silnice III/25919 Skalsko, na průtahu I/53 v Dobšicích apod.

Dokončili jsme práce na zakázkách II/273 Mšeno průtah, opravě silnice II/268



I/9 Sosnová, most

Mnichovo Hradiště – Dobrá Voda a zvýšení bezpečnosti dopravy v Mnichově Hradišti. Nově jsme zahájili práce na opravě silnice II/610 Turnov – hranice kraje, rekonstrukci mostu na I/33 v Jezbinách, opravě silnice I/16 Nemyslovce – Bezo, rekonstrukci mostu v Robousech, rekonstrukci křižovatky na II/610 v Brandýse nad Labem, opravě silnice III/26839 v Kunraticích u Cvikova, na opravě silnice III/24420 v Nedomicích atd.

Děčinská společnost znovu zahájila práce na výpravách pro SČVK. Dále pak pokračovaly opravy místních komunikací v Rumburku, Varnsdorfu, Děčíně, Jablonném v Podještědí a dalších. Nově byly zahájeny nebo pokračovaly zakázky – subdodávky pro mateřskou společnost SaM silnice a mosty, práce na

II/266 Šluknov – Lobendava, stavební práce pro Polabské mlékárny, výstavba sběrného dvora v Krásné Lípě, rekonstrukce silnice II/265 v Krásné Lípě atd.

Na tomto místě bych chtěl vyzdvihnout nezměrné úsilí Ing. Mojmíra Pavlíka, pod jehož vedením byl zajištěn po celou sezónu 2019 stabilní přírůstek v zakázkách od závodu Turnov a závodu v Mladé Boleslavi. Také závodu v Českých Budějovicích řízeném Ing. Janem Rybákem se v tomto roce podařilo získat objemově významnější zakázky i v jihočeském regionu. Stabilní bilanci výnosů potvrzuje závod Česká Lípa pod vedením Jaroslava Fialy. K dobrému výsledku také přispívá středisko výroby a pokládky obalovaných směsí řízené



Most v České Kamenici

Tomášem Skřivánkem a Michalem Uhlířem. Stejně tak královéhradecký závod pod vedením Ing. Ivany Karlové prokázal, že tento závod bude i nadále pro akciovou společnost přínosem.

Děčínské společnosti se již třetím rokem daří vytvářet zisk pod vedením vedoucího výroby Petra Podrazila, vedoucího závodu v Děčíně Petra Kapice a vedoucího závodu ve Varnsdorfu Jindřicha Švece. Lze zde hovořit o nastartovaném trendu udržení a dokonce i progresivního vývoje k dosažení prosperity, rentability a tím také stability této společnosti. Pro rok 2019 měla děčínská společnost již od srpna plně pokrytou ztrátu ze zimního období a v dalším období čtyř měsíců tak mohla vytvářet a navyšovat zisk.

Splnění plánovaných nákladů u jednotlivých staveb a celková bilance konečného účtu k 31/12/2019 teprve ukáže, jak jsme jednotlivé zakázky dokázali zvládnout v podobě hrubých marží. Dle předběžných ukazatelů se vypořádáme s dosud vytvořenou ztrátou ze zimního období se ctí a vytvoříme kladný HV u všech společností Skupiny SAM.

Pojďme ale v bilanci roku 2019 dále. V oblasti technického rozvoje investovala společnost SaM silnice a mosty a.s. zejména do nákupu nového finišeru, kolového rypadla, nákladních a osobních automobilů. Dále pokračovaly práce spojené s vybudováním haly pro ocelářskou výrobu. Pokračovaly také práce na úpravách recyklačního dvora. Větší část našeho realizovaného investičního záměru



Děčín autobusový záliv v ulici Oblouková

byla kryta z prostředků investičního úvěru, poskytnutého naším bankovním partnerem.

Obnovou strojního a vozového parku jsme se snažili zajistit akceschopnost a zvýšení kvality našich výrobních kapacit. V neposlední řadě byl splněn i záměr přispět ke zlepšení pracovních podmínek našich zaměstnanců a zmírnění dopadů na životní prostředí. V tomto úsilí chceme i nadále pokračovat a v dalším období plánujeme investovat částku kolem 20 mil. Kč do obměny strojního parku a zastřešení deponií sypkého materiálu pro výrobu asphaltových obalovaných směsí. Zejména stavební investice by měly přinést úsporu výrobních nákladů spočívající především v úsporách energie na předehřívání a odvlhčení sypkého materiálu a tím přispět k dosažení našich cílů týkajících se životního prostředí.

U děčínské společnosti bylo v roce 2019 přistoupeno k nákupu 3 ks nákladních vozů a kolového finišeru. Dvě dodávky k přepravě zaměstnanců pořídíme na začátku roku 2020. V zájmu zachování stávajícího objemu provozního kapitálu jsou tyto investice 100% kryté investičními úvěry od našeho bankovního partnera a dodavatelským úvěrem.

Náklady na prezentace společností byly podobně jako v roce 2018 optimalizovány. Mezi významné akce, kterých jsme se účastnili jako vystavovatelé, bylo Mezinárodní sympozium MOSTY 2019 v Brně a Silniční konference v Českých Budějovicích.

Naši zaměstnanci jsou motivováni vedle běžných mzdových nástrojů také cílovými prémiei a ročními odměnami. V sociálním programu našich společností jsou vybra-



Most v Kunraticích u Cvikova

ným zaměstnancům poskytovány příspěvky na penzijní pojištění a stravování. Zásluhy jednotlivých zaměstnanců jsou pak ohodnocovány individuálně i při příležitosti jejich životních jubileí.

V rámci firemní prezentace jsme navázali na dřívější spolupráci s hokejovým klubem Bílí Tygři Liberec a českolipská společnost si pronajala SKY box na sezónu 2019–2020. Dále pokračovala dlouholetá spolupráce s fotbalovým klubem FK Jablonec. Zaměstnanci tak mohli v rámci sociálního programu společnosti sledovat mistrovská hokejová i fotbalová utkání živě, na vlastní oči.

Při hodnocení stavební sezony 2019 chci opět zdůraznit a vyzdvihnout skutečnost, že naše firmy realizovaly ve stavební sezoně několik poměrně náročných mostních

objektů za přísných kvalitativních i časových podmínek, a to kladlo velmi vysoké nároky na naše mostařské profese. Tesaři, železáři, betonáři a samozřejmě řídicí technici – stavbyvedoucí, předvýrobní a výrobní příprava staveb. Nemalé byly také nároky na celkovou řídicí a koordinační činnost vedení skupiny firem SAM. Za to patří všem zaměstnancům Skupiny SAM poděkování.

Na závěr bych chtěl poděkovat také všem našim objednatelům – investorům za dlouholetou důvěru, se kterou se na nás obrazejí a za dobrou spolupráci při realizaci zakázek. Dále děkuji i našim dodavatelům, subdodavatelům a ostatním obchodním partnerům za spolupráci.

Ing. Dušan Drahoš

Ředitel a předseda představenstva akciové společnosti

24. Mezinárodní symposium MOSTY – BRIDGES 2019

V letošním roce se mostního symposia zúčastnilo přes 700 delegátů. Zástupců zadavatelů a investorů, projektových kanceláří, dodavatelů stavebních prací, zástupců vysokých škol, výrobců, prodejců materiálů a zařízení používaných v mostním stavitelství. V letošním roce přibyli také další zahraniční účastníci.

Celkem bylo ve čtyřech tematických okruzích předneseno 70 příspěvků. Ve sborníku bylo uveřejněno dalších šest, na které se v programu nedostalo. Největší zájem byl o přednášky z realizovaných staveb v ČR a ve světě. Zájem vzbudily také zprávy o haváriích mostních konstrukcí v roce 2018, např. Moran-diho mostu v Janově nebo lávky v Praze Tróji.

Společnost SaM silnice a mosty a.s. se prezentovala jako jeden z hlavních partnerů symposia logem firmy v přednáškovém sále, ve sborníku příspěvků, vystoupením v hlavním programu, stánkem v předsálí s prezentací firem skupiny SAM na panelech, roll-upech a projekcích na velkoplošné obrazovce.



V programu konference ve 4. okruhu „Realizace v ČR“ přednesl Ing. Ladislav Štěpánek příspěvek na téma: technicky zajímavá stavba I/62 DĚČÍN – VILSNICE, MOST MŮK ROZBĚLESY. Most byl založen hlubinně na velkopřůměrových pilotách (realizoval člen Sdružení Děčín-Vilsnice). Spodní stavba je monolitická, železobetonová, dvě opěry a šest pilířů se dříkem 2,60 × 1,20 m s nikou na delší straně. Vlastní most je železobetonová konstrukce o 7 polích, spojitý jednotrámový nosník, podélně předepjatý délky 228,80 m. Příčný řez je deska výšky 1,15 m v poli a náběhy k podporám 1,80 m s konzolami. Izolace mostovky je z natavovacích pásů z modifikovaného asfaltu. Kryt izolace MA 11 IV (LAS IV) 30 mm. Na monolitických římsách vpravo šířky 1,30 m je umístěno kotvené zábradlí se svislou výplní a zábradelním svodidlem ZSSAM bez výplně. Vlevo šířky 0,85 m jenom se zábradelním svodidlem se svislou výplní ZSSAM. Asfaltová vozovka ACL 16S (ABH I) 50 mm a ACO 11S (ABS I) 40 mm. Tento most jsme budovali jako podzhotovitel pro „Sdružení Děčín-Vilsnice“. Most byl dokončen v roce 2018. Současně realizovala na této stavbě společnost SaM silnice a mosty Děčín a.s. silniční objekty a komunikace pro pěší.

12. titul MOSTNÍ DÍLO ROKU

Součástí mostního symposia je každoročně soutěž o Mostní dílo roku. Přihlášeny byly mosty, které byly realizovány v roce 2017 nebo dříve a osvědčily se v provozu minimálně jeden rok. Celkem byly přihlášeny dva mosty v kategorii novostavba a 4 v kategorii přestavba nebo oprava. Kritérium při výběru bylo technické řešení mostu, kvalita zhotovení, architektonické ztvárnění, provedení detailů a také cena díla. Přípravný výbor doporučil ministrové dopravy k ocenění celkem 3 mosty.



Po zahájení mostního symposia bylo prvním bodem programu vyhlášení výsledků soutěže o titul Mostní dílo roku 2017. Mezi odměněnými stavbami byl i most na silnici I/9 Česká Lípa, most ev. č. 9-054 přes Moskevskou ul., který vybuodovala naše společnost SaM silnice a mosty a.s.

Oceněný most o třech polích, rozpětí 16,5+18+16,5 m, je dlouhý 60,96 m, délka nosné konstrukce je 52,24 m. Opěry a pilíře jsou plošně založené, nosná konstrukce je tvořena 7 prefabrikovanými předepjatými nosníky. Stavební práce probíhaly po polovinách. Nejdříve se zdemoloval pravý most a provoz se převedl na mostní provizorium. Po demolici levého mostu byly vybudovány opěry a pilíře. Pilíře jsou členěné, dva šikmé dílky oválného průřezu, ve zhlaví příčně spojené stativem. Spodní hrana je klenutá, horní se střechovitým sklonem. Pilíře byly vybudovány celé v 1. etapě pod mostním provizoriem.

Nejdříve proběhla výstavba levého mostu. Byly osazeny 4 předpjaté nosníky T93. Celkem 3 x 4, tedy 12 ks a provedena železo-

betonová sřahovací deska. Po předepnutí a zainjektování předepínacích kabelů byly provedeny nad opěrami i pilíři železobetonové příčnický. Po montáži dilatačních závěrů MAGEBA a provedení izolace z natavovacích asfaltových pásů s ochranou 4 cm LA, byly vybetonovány římsy, osazeno zábradelní svodidlo ZSSAM/H2 a položena asfaltová konstrukce vozovky (tloušťky 95 mm na mostě a 460 mm v přechodové oblasti). Po převedení dopravy na nově zřízenou část mostu se odstranilo mostní provizorium a vybuodovala pravá část mostu. Mezi oběma částmi mostu zůstala vynechána spára 0,75 m, která byla zabetonována až po dokončení pravé části nosné konstrukce, a to 7. den po předepnutí. Most byl uveden do provozu v dubnu 2017.

Investorem bylo ŘSD ČR, správa Liberec, projekt zhotovil PONTEx spol. s r.o.

Realizace: 03/2016 – 04/2017

Náklady: 20,9 mil. Kč

Ing. Josef Adamčík

Vedoucí oddělení závodů Ústí nad Labem

Významné stavby realizované společností SaM silnice a mosty a.s. v roce 2019

Z více než 80 smluvních zakázek a z dalších objednávkových akcí, které jsme celé nebo z části realizovali v letošním roce, jsem vybral následující významnější stavby ke krátkému představení:

Rekonstrukce ulice Pod Špičákem, Česká Lípa I. etapa

Objednatel: Město Česká Lípa

Projektant: Dopravně inženýrská kancelář s.r.o.

Zhotovitel: SaM silnice a mosty a.s., Silnice Žáček s.r.o.

Náklady: 19,3 mil. Kč

Předmětem zakázky byly stavební úpravy zpevněných ploch v celém uličním profilu řešeného území, čili ulice Pod Špičákem mezi ul. Libereckou a bytovými domy u jejího severního konce, části ulice U Nemocnice

mezi ul. Pod Špičákem a Dlouhou, napojení zadního vjezdu nemocnice a doplnění chodníku a stavební úpravy křižovatky Liberecká x Pod Špičákem. Rozsah stavebních úprav byl v ul. Pod Špičákem – 483 m, v ul. Liberecká – 94 m, v ul. U Nemocnice 84 m a napojení nemocnice 76 m.

V rámci zakázky byla provedena demolic zpevněných ploch v rozsahu řešeného území. Stavební úpravy, lokální rozšíření a sjednocení šířky vozovky na 3,5 v ul. Pod Špičákem (výměna konstrukčních vrstev včetně sanace podloží), doplnění parkovacích zálivů a chodníku (výměna konstrukčních vrstev včetně sanace podloží). Úprava uspořádání jízdních pruhů – zjednosměrnění v části Liberecká – U Nemocnice a rozšíření komunikace na dvoupruhovou obousměrnou v části U Nemocnice – konec úseku. Zadní napojení nemocnice bylo opraveno v původním rozsahu (výměna konstrukčních vrstev včetně sanace podloží). Byl upraven křižovatkový prostor s ul. Pod Špičákem a doplněna plocha pro kontejnery na tříděný odpad a parkovací pruh. V ul. Liberecké byl doplněn chodník při severní hraně komunikace a následkem toho odsunuta jižní hrana komunikace o cca 0,5 m aby byl zachován průjezdní profil 7,0 m (6,0 m mezi obru-



bami). V rámci úprav bylo provedeno povrchového odvodnění zpevněných ploch do nově osazených uličních vpustí. Tyto byly napojeny na dešťovou kanalizaci. Dále bylo provedeno odvodnění zemní pláně podélnou drenáží. Stejně tak bylo ve všech ulicích doplněno a upraveno svislé a vodorovné dopravní značení a dopravní zařízení. V návaznosti na úpravy zpevněných ploch byla provedena výměna veřejného osvětlení, doplnění kanalizační stoky v ul. U Nemocnice. Doplněny byly také přípojky splaškové kanalizace rodinných domů v dotčené lokalitě. Povrchy zpevněných ploch byly řešeny následovně: vozovka – asfaltový beton, chodník – betonová dlažba šedá tl. 6 cm, vjezdy (chodníkové přejezdy) – betonová dlažba červená tl. 8 cm, a parkovací plochy – betonová dlažba černá tl. 8 cm. Na závěr stavby byly provedeny vegetační úpravy ohumusováním navazujících nezpevněných ploch vrstvou ornice a osetím travním semenem.

II/273 Mšeno, průtah – pokračování z loňského roku

Objednatel: Středočeský kraj a Město Mšeno

Projektant: Pragoprojekt a.s.

Zhotovitel: SaM silnice a mosty a.s., závod Česká Lípa

Náklady: 29,8 mil. Kč

Stavba byla podrobně představena v loňském zpravodaji. Předmětem rekonstrukce byl cca 700 m dlouhý úsek silnice II/273 – Mělnická ulice v základním uspořádání S 7,5 m, která tvoří hlavní průtah městem Mšeno. Součástí rekonstrukce byly kromě vlastní komunikace i přilehlé plochy, prostory Václavského náměstí a chodníky. Dále byla realizována zárubní zeď v úseku nově vytvořeného parkovacího pruhu a příjezdu ke hřbitovu.

III/25919 Skalsko, rekonstrukce

Objednatel: Krajská správa a údržba silnic Středočeského kraje, příspěvková organizace

Zhotovitel: SaM silnice a mosty a.s., odštěpný závod Mladá Boleslav a Silnice Žáček s.r.o.

Projektant: Grebner – projektová a inženýrská kancelář spol. s r.o.

Náklady: 20,7 mil. Kč

Jedná se o rekonstrukci silnice III/25919 v obci Skalsko, rekonstrukci opěrné zdi a mostu ev. č. 25919-2. Je provedena výměna a doplnění svodidel, obnova krajnic a znovuobnovení funkčnosti odvodnění (vyčištění a zpevnění příkopů), oprava a zprovoznění stávajících propustků.

Úsek rekonstrukce začíná v km cca 1,480 (před mostem ev. č. 25919-2) a končí na křižovatce se silnicí III/25920 v km cca 2,437. Délka rekonstruovaného úseku je 0,944 km. V km 0,0 – 0,354 je provedena obnova povrchu frézováním včetně sanací podloží s kompletní výměnou konstrukce komunikace s povrchem z asfaltového betonu střednězrného ACO 11 50/70 40-45 mm, obnova odvodnění pomocí vyčištění stávajících nezpevněných příkopů, pročištění a oprava stávající propustků, rekonstrukce mostu ev. č. 25919-2. Od km 0,354 po konec úpravy je provedena kompletní rekonstrukce komunikace s povrchem z asfaltového betonu střednězrného ACO 11+ 50/70 40 – 45 mm, s ohledem na stávající IS, obnova stávajících příkopů, které jsou zpevněny betonovou odvodňovací tvarovkou resp. čedičovými odseky, úprava vjezdů zatrubněním, obnova stávajících propustků a oprava opěrné zdi v km cca 0,767.

Součástí zakázky je rekonstrukce mostu na silnici III/25919 převádějící MK šířky cca 5 m přes Strenický potok. Rekonstrukce mostu zahrnuje snesení NK s příslušenstvím mostu, částečné odbourání úložných prahů, odbourání stávajících mostních křídel. Výstavbu nových úložných prahů, nových křídel, nové nosné konstrukce. Jsou provedeny nové přechodové oblasti za opěrami a kompletní příslušenství mostu. Nosná konstrukce je tvořena jedním prostým polem ocelových nosníků HEB 260 spřažených se železobetonovou deskou mostovky. V příčném směru je navrženo 6 ks nosníků v osové vzdálenosti 1,24 m. Každý nosník je uložen samostatně na dvojici ocelových ložisek. Rozpětí pole je 5,585 m. Nad opěrami jsou nosníky spojeny ocelovým příčnicíkem tvaru „U“. Na mostě jsou navrženy železobetonové monolitické římsy š 0,80 m se zábradelním svodidlem ZSSAM/H2.

Most ev. č. 1439-5 za Plešovicemi

Objednatel: Správa a údržba silnic Jihočeského kraje, příspěvková organizace

Projektant: HBP s.r.o.

Zhotovitel: SaM silnice a mosty a.s., odštěpný závod České Budějovice

Náklady: 14,0 mil. Kč

Dodavatel prefabrikované nosné konstrukce mostu : ABM Mosty s.r.o

Most převádí silnici III/1439 přes Kokotínský potok. Je tvořený železobetonovou obloukovou prefabrikovanou konstrukcí tloušťky 300 mm. Most je šikmý s šikmostí 82,7 stupně. Délka přemostění je 9,786 m kolmá a 9,889 m šikmá, rozpětí mostu je 10,425 m kolmé a 10,506 m šikmé. Šířka nosné konstrukce v ose je 12,09 m, světlá výška

v ose je 2,89 m. Most je plošně založený na prefabrikovaných patkách s přikotvením ke skalnímu podloží pomocí 19 mikropilot. Na okrajích NK jsou železobetonové čelní zdi s monolitickými římsami a s navazujícími prefabrikovanými železobetonovými křídly. Záchytný systém je řešen ocelovým zábradelním svodidlem. S ohledem na to, že most se nachází v CHKO Blanský les, jsou tyto zídky vč. mostních křídel obloženy kamenem. Koryto potoka bude na obou stranách mostu i pod mostem zpevněno kamennou rovnánínou o minimální hmotnosti kamene 200 kg. Toto byla technologicky náročná práce, jelikož světlá výška pod mostem je pouze 2,89 m v ose mostu! Velkou komplikací při realizaci stavby pro nás bylo, že jediným dodavatelem investorem zvolené konstrukce mostu je ve střední Evropě firma ABM Mosty s.r.o. Byli jsme tudíž odkázáni při postupu stavebních prací na termín dodání konstrukce mostu, aniž bychom toto mohli nějakým způsobem ovlivnit! Technickou komplikací se poté ukázala být i samotná montáž klenby mostu, jejíž nejtěžší část měla hmotnost 30 t. S ohledem na stísněný manipulační prostor, hmotnost jednotlivých dílů konstrukce a vzdálenost na kterou byly díly ukládány, bylo nutné použít jeřáb o nosnosti 350 t oproti původně uvažované nosnosti 160 t.

I/16 Nemyslovice – Bezno oprava povrchu komunikace

Objednatel: Ředitelství silnic a dálnic České republiky a městys Bezno

Projektant: CR Project s.r.o.

Zhotovitel: SaM silnice a mosty a.s., ve sdružení s COLAS CZ, a.s.

Náklady: 75,8 mil. Kč

Předmětem opravy je úsek silnice I. třídy číslo I/16 od městyse Bezno po křižovatku

se silnicí II. třídy číslo II/275 do Chotětova (staničení dle silniční a dálniční sítě ČR km 78,180 – 81,080). Celková délka opravovaného úseku je 2 903,50 m. Začátek opravovaného úseku je na vjezdu do obce Bezno ve směru od Mladé Boleslavi, poté oprava pokračuje v intravilánu obce Bezno v délce 1140 m až k výjezdu z obce ve směru na Mělník a dále následuje oprava extravilánového úseku délky 1760 m až ke konci opravy u křižovatky se silnicí II/275 do Chotětova.

Oprava silnice v intravilánu je polohově navržena ve stávající trase. V rámci opravy je šířkově sjednocen úsek ve dvoupruhovou obousměrnou silnicí kategorie S 8,5/50 s šířkou jízdního pruhu 3,25 m a odvodňovacím proužkem šířky 0,5 m. Základní příčný sklon silnice průtahu je střežovitý 2,5 %. V celém úseku silnice průtahu se počítá s odfrézováním stávajících asfaltových vrstev v tloušťce 150 mm. V rámci opravy silnice průtahu je z důvodu výškové úpravy nivelety navrženo plné konstrukční souvrství KS I. s asfaltovým krytem mastixovým. Na vedlejších komunikacích a zpevněných plochách je navrženo plné konstrukční souvrství KS II. s asfaltobetonovým krytem. Autobusový záliv je navrženo také s plným konstrukčním souvrstvím KS III. s krytem z velkých žulových kostek. Vzhledem k nevhodnosti zemin v podloží dle ČSN je v rámci celého úseku navržena úprava podloží přidáním vápeno-cementového pojiva a následným promísením se stávající zeminou pomocí zemní frézy v tloušťce 0,4 m pod celou šířkou silnice průtahu, autobusového zálivu a ostatních zpevněných ploch.

V extravilánovém úseku je oprava silnice polohově navržena ve stávající trase. V rámci opravy se šířkově sjednocuje úsek ve dvoupruhovou obousměrnou silnicí

kategorie S 9,0/70 s šířkou jízdního pruhu 3,5 m, odvodňovacím proužkem šířky 0,5 m a nezpevněnou krajnicí šířky 0,5 m. V rámci opravy je upraveno a zachováno 8 stávajících sjezdů na přilehlá zemědělská pole. Sjezdy jsou převážně provedeny v šířce 7,5 m. Pod těmito sjezdy jsou zřízeny nové trubní propustky z železobetonových trub DN 400. V rámci opravy silnice rovněž dojde k vybourání a kompletní rekonstrukci trubního propustku ve staničení km 2,851 07. Je navržen trubní propustek DN 800 délky 13,90 m se sklonem dna 1,0 %. Oprava extravilánového úseku je provedena s krytem z asfaltového koberce mastixového dle konstrukčního souvrství KS X. V tomto úseku bylo rovněž provedeno rozfrézování a reprofilace stávajících a dosypaných vrstev (v úseku s nadvýšenou niveletou ve staničení km 2,260 – 2,340 byla doplněna vrstva šterkodrti frakce 0/45 + R-materiálu v poměru 60 : 40 (%) do hloubky 0,25 m v celé šířce silnice. Poté byla provedena recyklace za studena na místě v tloušťce 0,22 m dle TP 208. V rámci opravy silnice I/16 došlo ke kompletní výměně a úpravě svislého a vodorovného dopravního značení. Odvodnění krytu silnice I/16 je provedeno pomocí příčných a podélných sklonů do upravených a prohloubených silničních příkopů. Jelikož tyto příkopy nebylo možné zaústit do jakékoliv vodoteče v blízkosti, byly v nejnižších místech nivelety a také dále po trase rozmístěny jednotlivé vsakovací rýhy.

Součástí této zakázky byla i realizace chodníků pro pěší, autobusového zálivu, parkovacích stání, vjezdů, veřejného osvětlení a vynucených přeložek sdělovacího a silového vedení podél průtahu silnice I. třídy číslo I/16 v obci, jejíž investorem je město Bezno.



I/33 Jezbiny most ev. č. 33-010

Objednatel: Ředitelství silnic a dálnic
 ČR – Správa Hradec Králové
Projektant: MDS projekt s.r.o.
Zhotovitel: SaM silnice a mosty a.s.,
 odštěpný závod Hradec Králové
Náklady: 28,9 mil. Kč

Most převádí komunikaci první třídy I/33 kategorie S11,5/80 ve staničení km 14,142 přes místní komunikaci. Délka mostu je 50,426 m, délka nosné konstrukce 30,464 m, volná šířka mostu je 11,50 m, šířka nosné konstrukce je 13,50 m a výška mostu nad terénem je 11,416 m. Normální zatížitelnost mostu je 47 t.

Rekonstrukce mostu ev.č. 33-010 řeší opravu nosné konstrukce a spodní stavby s tím související úpravu křídel mostu a povrchu mostovky s doplněním normového zádržného systému na mostě a na předmos-

tích. Oprava řeší i kompletní výměnu mostního příslušenství. Na mostě je proveden nový zádržný systém v podobě mostního jednostranného zábradelního svodidla se svislou výplní a s úrovní zadržení H2. Akce řeší obnovu AB povrchu a VDZ na komunikaci I/33. Předmětem opravy je dále obnova odvodňovacího systému mostu a odvodnění přechodové oblasti. V prostoru pod mostem je obnoveno opevnění násypových partií komunikace, opevnění svahových kuželů a opevnění opěr mostu.

Rekonstrukce probíhala po polovinách mostu. Nejprve byla odbourána vozovka a určené části stávajícího mostu. Nosná konstrukce mostu, tvořená předpjatými nosníky I-73, byla rozdělena vybouráním spojovacích desek mezi vybranými nosníky. Poté byla nosná konstrukce zvednuta a uložena na provizorní podpěry z věží PIŽMO. Byly vyjmuty ložiska a odbourány

úložné prahy. Pro urychlení prací byly úložné prahy po částech odřezány a odstraněny. Následně byly zhotoveny nové úložné prahy, osazena ložiska a na ně spuštěna nosná konstrukce. Byla provedena diagnostika a reinjetáž kabelů podélného předpětí. Poté byla vybetonována na nosících kotvená železobetonová nadbetonávka a betonáž čel nosníků. Byly zhotoveny závěrné zídky, zásyp přechodových oblastí mostu a přechodové desky. Byly osazeny mostní dilatační závěry, zhotovena izolace mostu, římsy a zádržný systém. Na závěr byla provedena konstrukce vozovky a vodorovné dopravní značení. Závěrečnou prací budou sanace podhledu nosné konstrukce.

Podpora bezpečnosti dopravy v Mnichově Hradišti 2019

Objednatel: Město Mnichovo Hradiště

Projektant: CR projekt s.r.o. a Projekce dopravní Filip s.r.o.

Zhotovitel: SaM silnice a mosty a.s.,
odštěpný závod Turnov

Náklady: 16,9 mil. Kč

Zakázka zahrnuje Rekonstrukci chodníků ve Švermově ulici, chodník podél ulice 5. května a informační systém v ulici Jana Švermy – trasa K nádraží v Mnichově Hradišti.

V ulici Jana Švermy v Mnichově Hradišti jsou rekonstruovány stávající chodníkové plochy, odstraněny kamenné dlažby z jízdního pruhu místní sběrné komunikace a přesunuty do míst, kde v současnosti parkují vozidla. Dále dochází ke zkrácení přechodů pro chodce. V místech, kde je to možné, dochází ke zvětšení poloměru nároží křižovatek z 0,5 m – 1 m na 3 a více m. V ul. Šlikově je proveden střední dělicí ostrůvek s ochrannou funkcí pro přechod pro chodce.

Bezbariérový chodník je navržen v pěti samostatných úsecích podél ulice Jana Švermy. Úseky jsou odděleny jednotlivými křížujícími komunikacemi: úsek A – předláždění stávajícího dlážděného chodníku (kamenná mozaika) a kompletní rekonstrukce chodníku dlážděného betonovou dlažbou, úsek B, D, E, F – kompletní rekonstrukce stávajícího chodníku, který je nově dlážděn kamennou mozaikou, úsek C – kompletní rekonstrukce chodníku dlážděného betonovou dlažbou. V rámci rekonstrukce chodníkových ploch dochází k výměně všech obrub. Tedy jak silničních, tak parkových. Silniční obruby jsou navrženy kamenné v rozměru 25 × 20 cm.

Stavba zahrnuje i rekonstrukci a dostavbu chodníku na pravé straně ulice 5. května v obci Veselá ve směru na Mnichovo Hradiště. Chodník je situován podél silnice II/610. Rekonstrukcí a doplněním chodníku se zlepší dopravní situace v daném území a bude provedeno jednoznačné rozlišení jednotlivých druhů dopravy. Začátek chodníku je v místě vjezdu na parcelu 188 a pokračuje směrem na Mnichovo Hradiště v celkové délce cca 1 112 m. Samotný chodník končí před parcelou 655/1. Výškové a směrové řešení respektuje parametry napojovaných bodů. Chodník je převážně navržen s šířkou 1,75 m. V místě od km 0,120 po km 0,170 je chodník navržen v šířce 1,36 m a v místě navržených palisád je šířka chodníku 1,5 m. Nový chodník je proveden z betonové dlažby – tvar cihla a od stávající komunikace nebo od zeleně jej lemuje silniční betonová obruba 15/25/100 cm. Výška silniční obruby od povrchu komunikace je 10,0 cm. V místech přechodů pro chodce a míst pro přecházení je silniční obruba snížena na 2,0 cm od nivelety komunikace.

Silniční konference 2019

Již 27. ročník silniční konference, pod záštitou předsedy vlády Andreje Babiše, ministra dopravy Vladimíra Kremlíka, člena rady Jihočeského kraje pro dopravu a dopravní obslužnost Jiřího Švece a primátora Statutárního města České Budějovice Jiřího Svobody, zavítala ve dnech 23. – 24. října 2019 do Českých Budějovic. Svoje zázemí našla v pavilonech T1, T2 a Z na výstavišti České Budějovice. Letošní účast byla opět rekordní, konference se zúčastnilo 1 208 delegátů a 104 registrovaných vystavovatelů a inzerentů.

Po slavnostním zahájení doprovodné výstavy u stánku ŘSD ČR se prezentovala naše společnost tradičně ve svém stánku v pavilonu T1, kde představila výsledky své práce z předcházejících období. Zároveň byla zahájena vlastní konference konaná v pavilonu Z. Ve svých úvodních vystoupeních pozdravili účastníky konference postupně předseda České silniční společnosti Ing. Petr Mondschlein, Ph.D, primátor Statutárního města České Budějovice Ing. Jiří Svoboda, hejtmanka Jihočeského kraje Mgr. Ivana Stráská a předseda Slovenskej cestnej spoločnosti Ing. Ján Šedivý CSc. V závěru úvodního zasedání byla předána vyznamenání České silniční společnosti a předána ocenění za dizertační práce.

V následujícím bloku vystoupili Ing. Zbyněk Hořelica, ředitel Státního fondu dopravní infrastruktury, který ve svém vystoupení nastínil financování dopravní infrastruktury na období 2019-2022, prioritní úkoly ŘSD ČR pro nejbližší období představil Ing. Radek Mátl, jako nově jmenovaný generální ředitel této státní organizace. Jako jeden z nejdůležitějších úkolů jmenoval dokončení rekonstrukce dálnice D1 v roce 2021 a zrychlení výstavby dálnic obecně.

Dopolední program konference pokračoval diskusním panelem moderovaným redaktorem ČT Přemyslem Čechem. V této části programu se diskutující, náměstek ministra dopravy Ing. Tomáš Čoček, zástupce SFDI Ing. Zbyněk Hořelica, ředitel ŘSD Ing. Radek Mátl, Ing. Milan Černý za Českou silniční společnost, Ing. Petr Čížek a Ing. Radek Hrnčář za Sdružení pro výstavbu silnic a Ing. Jiří Nouza za Svaz podnikatelů ve stavebnictví, zabývali hodnocením 80ti let výstavby dálnic v ČR a jejich dalším rozvojem.

V odpolední části programu vystoupil s krátkým projevem ministr dopravy Ing. Vladimír Kremlík, na nějž navázal se svými příspěvky Ing. Luděk Sosna z Ministerstva dopravy. Ten



účastníky seznámil se stavem přípravy PPP projektu na pokračování stavby dálnice D4. Dále se ředitel SÚS Jihočeského kraje Ing. Jan Štícha a Ing. Miroslav Němec ze SÚS Pardubického kraje zabývali udržitelností silničního hospodářství na silnicích II. a III. tříd ve svých regionech.

Ředitelka správy ŘSD pro Jihočeský kraj Ing. Vladimíra Hrušková seznámila přítomné s aktuálním stavem postupu výstavby D3, zvláště s komplikacemi v úseku obchvatu okolo Českých Budějovic a nastínila další postupné kroky přípravy stavby směrem ke státní hranici s Rakouskem.

Součástí programu byla pro účastníky konference uspořádaná technická exkurze na stavbu dálnice D3 v úseku Ševětín – Borek a Úsilné – Dolní Třebonín, při které se mohli na vlastní oči přesvědčit o postupu výstavby této, nejen pro ČR, významné komunikace. Neopominutelnou částí programu konference byla též problematika využívání metodiky BIM z pohledu projekčních i realizačních firem v dopravním stavitelství.

Druhý den konání se konference rozdělila na dva okruhy. Prvním, v současné době závažným tématem, byla bezpečnost provozu. Ta byla zkoumaná z různých úhlů pohledu, z nichž vybíráme například technický stav komunikací nebo stále se zvyšující nepozornost řidičů za volantem. Ve druhé oblasti se přednášející odborníci zabývali praktickými dopady systému hospodaření s vozovkou a navrhováním silničních těles s ohledem na bezpečnost provozu.

Na závěrečném plenárním zasedání proběhlo zhodnocení celého průběhu konference, kde bylo konstatováno, že zde zaznělo mnoho



námětů pro zlepšení současného stavu, a to prakticky ve všech oblastech činnosti. Poté bylo přijato závěrečné usnesení.

Závěrem organizátoři konference poděkovali všem přítomným delegátům za aktivní přístup k jednání konference a popřáli všem mnoho zdaru do doby konání 28. konference v příštím roce.

V průběhu konání konference probíhala nejrůznější jednání za účasti vedení firmy a zástupců našich jednotlivých Odštěpných závodů společnosti, a to jak s našimi obchodními partnery, tak se zástupci investorů, kteří náš stánek hojně navštěvovali a o naši činnost se živě zajímali.

Gabriela Bertlová

Asistentka ředitele společnosti

Ing. Jan Rybák

Vedoucí odštěpného závodu České Budějovice



Středisko vodorovného dopravního značení

Vodorovné dopravní značení je důležitou součástí komplexního informačního systému a velmi účinným prostředkem pro optické vedení řidiče a usměrňování pohybu vozidel i ostatních účastníků provozu na pozemních komunikacích. Správné užití a jednotné provedení vodorovného dopravního značení tak významně přispívá ke zvýšení bezpečnosti provozu. Vodorovné dopravní značení má v naší firmě dlouhou tradici. Touto činností se zabýváme nepřetržitě již 28 let, tedy v podstatě od založení naší společnosti.



Současný tým Střediska vodorovného dopravního značení čítá pět kvalifikovaných zaměstnanců s dlouholetou praxí. To je výhodou jak při samotném výkonu značení, tak i v předsezónní přípravě techniky, která spočívá nejen v opravách a servisu, ale také v neustálém vývoji a zlepšování parametrů strojů a technologií. Stroje ladíme a vylepšujeme po celou sezónu doslova za pochodu.

Materiály, které používáme již několik let, jsou z celého spektra výroby českého výrobce – firmy Pliska s.r.o. Zde si necháváme míchat směsi dle našich požadavků i na chladnější části roku ve spolupráci s firemním chemikem. Aplikační výkon ve dvousložkových plastech je až 100 tun ročně a v jednosložkových barvách cca 15 tun ročně.

Průměrný počet realizovaných staveb za měsíc v plné sezóně se pohybuje kolem deseti, a to na dálnicích a také silnicích

1. – 3. třídy, převážně v Libereckém kraji. Celkový každoroční výkon střediska představuje obrat ve výši cca 11 milionů korun. Z toho bylo v tomto roce cca 80 % formou vnitrozakázek pro odštěpné závody naší společnosti a vysoutěžených zakázek. Zbýlá část 20 % byla tvořena zakázkami přímo pro zákazníky na základě vlastního vyhledávání obchodních případů.

Výřez ze zakázek 2019:

SaM – 25

Vlastní zakázky – 19

ŘSD – 9, SLK – 8

Závěrem mi dovoluňte poděkovat kolegům v mém týmu i všem, kteří se podíleli při realizacích a za odvedenou práci v letošním stavební sezóně.

Josef Váňa

Stavbyvedoucí VDZ – metrolog

Slovo k ekonomice

Výsledky hospodaření roku 2018 a zhodnocení výsledků hospodaření k 30. 9. 2019

Rok 2018 skončil pro společnost SaM silnice a mosty a.s. s kladným hospodářským výsledkem. Vyplnil se předpoklad zvýšení objemu výroby, kdy celkový obrat, neboli tržby, v porovnání s minulými lety 2017 a 2016 dosáhly 720 mil. Kč. Tedy v porovnání s rokem 2017, kdy tržby byly 596 mil. Kč, došlo k navýšení o 20 %. V roce 2016 byly tržby dokonce jen 431 mil. Kč.

Se zvýšením tržeb samozřejmě vzrostly celkové náklady, a to na 698 mil. Kč, tedy nárůst o 19 % oproti roku 2017 (588 mil. Kč). K porovnání uvádím ještě celkové náklady za rok 2016 ve výši 423 mil. Kč.

Navýšení celkových nákladů bylo zapříčiněno mj. růstem mzdových nákladů, které se oproti roku 2017 zvýšily o 15 % na hodnotu 102 mil. Kč. V roce 2017 byly ve výši 89,5 mil. Kč a v roce 2016 82,7 mil. Kč.

Vývoj ekonomiky naznačoval hospodářský výsledek v hrubých rysech kolem 15 mil. Kč. Dokončením akcí v závěru roku se podařilo docílit výsledek hospodaření ve výši 17,9 mil. Kč. V roce 2017 společnost dosáhla hospodářského výsledku 7,3 mil. Kč.

Průměrný počet zaměstnanců se zvýšil z 278 na 292 zaměstnanců, tedy navýšení o 5 %.

Společnosti SaM silnice a mosty Děčín a.s. se daří postupně umořovat ztráty z minulých období. V roce 2014 byla ztráta ve výši 2,3 mil. Kč, v roce 2015 2,7 mil. Kč a v roce 2016 byla nejvyšší ztráta 12,1 mil. Kč. Společnost SaM silnice a mosty Děčín a.s. v roce 2018 dosáhla hospodářského výsledku ve výši 5,05 mil. Kč.

Obrat společnosti SaM silnice a mosty a.s., Česká Lípa byl v letošním roce ke konci září 381 mil. Kč a podle dlouhodobého vývoje odhadujeme kladný hospodářský výsledek.

Společnost nepořizuje majetek formou finančního nájmu a nemá žádné splatné závazky na zdravotní a sociální pojištění ani nedaňové nedoplatky.

Společnost pokračuje v modernizaci strojního vybavení a dopravních prostředků. V průběhu letošního roku byl pořízen majetek za 13 mil. Kč a je předpokládán další nákup ve výši 5 mil. Kč.

Do doby zpracování zprávy se nestaly žádné významné události zásadně ovlivňující činnost společnosti.

Ing. Petr Erban

Vedoucí ekonomického úseku

Pour féliciter 2020



Čas Vánoc nadešel, a proto nám na závěr dovolte popřát Vám příjemně strávené vánoční svátky, plné pohody a klidu.

Děkujeme Vám za práci v letošním roce, kterou jste pro firmu odvedli.

Vážíme si každého z Vás a budeme se na Vás těšit v novém roce.

**Veselé Vánoce a v novém roce 2020 pevně zdraví,
mnoho štěstí a spokojenosti.**

**SaM silnice a mosty a.s.**

Máchova 1129
470 01 Česká Lípa
Tel.: 487 834 467, Fax: 487 834 466
e-mail: sam-cl@sam-cl.cz

**SaM silnice a mosty a.s., závod Turnov**

Průmyslová 3001
511 01 Turnov
Tel/fax: 481 382 797
e-mail: sam-turnov@sam-cl.cz

**SaM silnice a mosty a.s., závod Mladá Boleslav**

Průmyslová 829
293 06 Kosmonosy
Mobil: 725 720 671
e-mail: pavlik@sam-cl.cz

**SaM silnice a mosty a.s., závod České Budějovice**

Litvínovická 1478
370 01 České Budějovice
Tel/fax: 387 203 313
e-mail: jrybak@sam-cl.cz

**SaM silnice a mosty a.s., závod Hradec Králové**

Slezské Předměstí, Bratří Štefanů 48,
500 03 Hradec Králové
Mobil: 737 268 862
e-mail: karlova@sam-cl.cz

**SaM silnice a mosty a.s.**

obchodní zastoupení Karlovy Vary
Mobil: 602 490 575
e-mail: karliczkova@sam-cl.cz

SaM silnice a mosty a.s., závod Ústí nad Labem

Na Popluží 821/11
400 01 Ústí nad Labem
Mobil: 602 375 831
e-mail: sam-ul@sam-cl.cz

**SaM silnice a mosty Děčín a.s.**

Oblouková 416/39
405 02 Děčín I
Tel.: 412 704 521, Fax: 412 704 531
e-mail: samdecin@sam-dc.cz

**SaM silnice a mosty Děčín a.s., závod Varnsdorf**

Královská 173/5
408 01 Rumburk
Tel/fax.: 412 372 913
e-mail: zitkova@sam-dc.cz